

“Mitte Berlin – A commitment to transparency, Nathalie Roy, Intérieurs No. 50, Juni 2010”



50

INTÉRIEURS

DESIGN ARCHITECTURE UNE CULTURE
MAI-JUIN / MAY-JUNE 2010
FRANÇAIS / ENGLISH 9,95 \$ CA/US

INT

50



Edition spéciale #50
Plus que jamais
promouvoir la créativité
Special issue. Fostering creativity
on a continuing basis

“Mitte Berlin – A commitment to transparency, Nathalie Roy, Intérieurs No. 50, Juni 2010”

*Mitte Berlin /
Le parti pris de la transparence
A commitment to transparency*

PAR / BY : NATHALIE ROY // PHOTOS : TOMEK KWIATOSZ



/// CASE STUDY HOUSE 08

HSH ARCHITEKTUR

De retour en tant que grande capitale (et État fédéral) d'Europe, Berlin se réinvente à travers ses quartiers réhabilités, notamment Mitte, auparavant compris dans Berlin-Est.

Pôle de l'avant-garde culturelle, Mitte est aussi le cœur historique de Berlin. Cet arrondissement qui est aussi un véritable quartier ; Mitte comporte treize subdivisions, dont la célèbre *Spandauer Vorstadt*, l'un des secteurs historiques les mieux préservés et protégés, aux bâtiments de style wilhelmien. Sur Gormannstraße, du nouveau émerge : *Case Study House 08*. Terminé en 2009, ce projet résidentiel a été réalisé par la firme Hoyer Schindele Hirschmüller Architektur (HSH), reconnue pour sa démarche étonnante sur le cadre bâti berlinois.

Cette étude sur verre et aluminium explore avec audace un thème récurrent chez HSH : la redéfinition des espaces et des frontières intérieur-extérieur. Ce projet interpelle tant par la « communicabilité » des lieux que par ses effets positifs sur la qualité de vie de ses occupants ainsi que du quartier.

Par-delà la perception « Le quartier présente des façades simples : un mur, une fenêtre. Nous tentons de brouiller ces limites par la notion de surprise et des points de vue inattendus », explique l'architecte associé chez HSH Harald Schindele. Autre brouillage des perceptions, l'immeuble est perçu comme une entité avec sa structure de verre monochrome, mais l'infime variation de la teinte (rouge, jaune ou verte) de l'aluminium permet de délimiter les trois habitations.

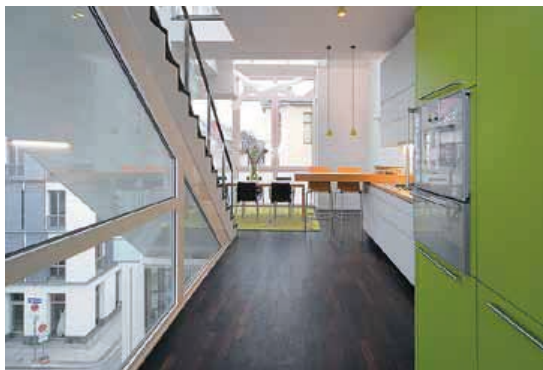
Face aux contraintes du site, dans une rue de surcroît étroite et sombre, les architectes ont privilégié une organisation horizontale et verticale, évitant la structure « hiérarchique ». Selon l'architecte, « les premiers étages reçoivent peu de lumière, mais on dispose d'une terrasse sur le toit. C'est une façon démocratique de partager des volumes urbains denses. »

Le soleil entre par les ouvertures à l'arrière de l'immeuble (côté sud) et traverse le bâtiment, égayant désormais le voisinage. Comme cette lumière généreusement distribuée, le parcours à travers ces trois maisons évoque le partage. Les espaces intérieurs assurent aux occupants une communication facile sur plusieurs niveaux, et chaque étage s'articule autour d'une fonction bien spécifique. L'escalier est aussi un élément de communication : outre le lien entre les étages, il participe pleinement à l'espace de vie au même titre que les terrasses sur le toit, la loggia et les cours intérieures privées qui s'inscrivent naturellement dans le prolongement des espaces intérieurs.

Ce sont là de rares îlots de paix et d'intimité en milieu urbain.

Créé en 1997, membre de la Bund Deutscher Architekten (BDA) depuis 2005, HSH organise sa pratique, en Europe et au-delà, autour de la recherche formelle et de l'architecture résidentielle, commerciale et institutionnelle. Reconnu pour son expertise, HSH collabore avec l'institution chargée de la préservation du cadre bâti historique, le Landesdenkmalamt Berlin, sur des projets intégrant aux bâtiments historiques publics des concepts architecturaux contemporains.

“Mitte Berlin – A commitment to transparency, Nathalie Roy, Intérieurs No. 50, Juni 2010”



Berlin has recouped its status of European capital (and a Federal state) and reinvents itself through neighbourhood rehabilitation, as in Mitte, a former East-Berlin district.

Mitte, the crux of the cultural avant-garde, is also at the historical core of Berlin. Both a borough and a true neighbourhood, Mitte is divided into thirteen districts including the famous *Spandauer Vorstadt*, one of the best preserved and protected historical sectors, with Wilhelman style buildings. Gormannstraße is welcoming a new

sight: *Case Study House 08*, a residential project completed in 2009 by Hoyer Schindele Hirschmüller Architektur (HSH), a firm renowned for its bold approach to Berlin's built heritage.

This audacious study in glass and aluminum explores a recurrent theme at HSH: the redefinition of spaces and interior-exterior boundaries. The project is striking in both the extreme “communicability” between its spaces and in its positive impact on the residents and neighbourhood life.

Beyond perceptions “The neighbourhood consists of simple façade organization: a wall, a window boundary. We try to blur edges with the notion of surprise and unexpected views”, Harald Schindele, associate architect with HSH, explains. “Another blurred perception is that the building is seen as a whole with its monochrome glass frame, whereas the tiny difference in the aluminium colour (red, yellow and green) delineates the three houses”.

“Mitte Berlin – A commitment to transparency, Nathalie Roy, Intérieurs No. 50, Juni 2010”



Due to site constraints, including a narrow and dark street, the architects avoided a “hierarchical” form and opted for a vertical-horizontal space organization. “The first floor stories don’t get a big amount of light, but residents have access to a roof terrace. We seek a more democratic way to share dense city volumes”, says the architect.

Sunlight flows in through the apertures on the rear of the edifice (on the South side) and across the building, radiating new lighting upon the surroundings. Along with the generous partaking of light, the space distribution in the three houses is all about sharing, with easy communication on several levels and a specific function for each floor. Beyond its role as a link between floors, the staircase is also part of the living premises as are the roof terraces, loggia and private patios, all natural extensions of the inside spaces.

These are precious islands of peace and intimacy within the city.

HSH was founded in 1997 and is a member of the Bund Deutscher Architekten (BDA) since 2005. The firm is active in Europe and beyond, and focuses on formal research and residential, commercial and institutional architecture. HSH is renowned for its expertise and collaborates with the Landesdenkmalamt Berlin, the institution in charge of cultural monuments, on projects that incorporate contemporary architectural concepts into historical buildings.

www.hsharchitektur.de

1/ Chacune des trois maisons de ville fait 200 mètres carrés répartis sur quatre étages, cour intérieure et terrasse extérieure comprises. Les occupants jouissent d’une entrée privée de plain-pied et d’un ascenseur central commun. Au niveau de la rue, une boutique de mode berlinoise branchée et la galerie-studio du designer anglais Peter Harvey, auteur du design d’intérieur de son propre lieu de vie. Un milieu créatif qui aime expérimenter de nouvelles façons de vivre.

// Each one of the three houses occupies 200 square metres distributed on four floors, which includes the patio and outside terrace. Residents have their own private entrance at ground level and share a central lift. The street level floor features a trendy Berliner fashion boutique and the studio-gallery of English designer Peter Harvey, who designed the interior of his own home. A creative milieu that enjoys experimenting with new lifestyles.